

МИНИСТЕРСТВО НАУКИ И ВЫСШЕГО ОБРАЗОВАНИЯ
РОССИЙСКОЙ ФЕДЕРАЦИИ

Федеральное государственное бюджетное образовательное учреждение высшего образования
«Карачаево-Черкесский государственный университет имени У.Д. Алиева»

ИНСТИТУТ КУЛЬТУРЫ И ИСКУССТВ

КАФЕДРА ИЗОБРАЗИТЕЛЬНОГО ИСКУССТВА

УТВЕРЖДАЮ

И.о. директора ИКИ

Кириченко

июнь 2023г.



Рабочая программа дисциплины

Свет и цвет в живописи

(Наименование дисциплины (модуля))

Направление подготовки

44.04.01 Педагогическое образование

(шифр, название направления)

Направленность (профиль) подготовки

Художественное образование

Квалификация выпускника - **магистр**

Форма обучения - **очная, заочная**

Год начала подготовки - **2023**

Карачаевск 2023

Составитель: *к.п.н. доцент БОТАШЕВА Н.П.*

Рабочая программа дисциплины составлена в соответствии с требованиями ФГОС ВО направления подготовки 44.04.01 Педагогическое образование, утвержденного приказом Министерства образования и науки Российской Федерации от 22.02.2018г. №126; основной профессиональной образовательной программой высшего образования по направлению подготовки 44.04.01 Педагогическое образование, направленность подготовки (профиль) программы «Художественное образование»; на основании учебного плана подготовки магистров направления 44.04.01 Педагогическое образование, направленность (профиль) программы «Художественное образование»; локальными актами КЧГУ.

Рабочая программа рассмотрена и утверждена
на заседании кафедры изобразительного искусства 2023–2024 уч. год
Протокол № 10-а от 30.06.2023 г.

И.о. завкафедрой, доцент



Н.П. Боташева

СОДЕРЖАНИЕ

1. Наименование дисциплины (модуля).....	4
2. Перечень планируемых результатов обучения по дисциплине (модулю), соотнесенных с планируемыми результатами освоения образовательной программы	4
3. Место дисциплины (модуля) в структуре образовательной программы	5
4. Объем дисциплины (модуля) в зачетных единицах с указанием количества академических часов, выделенных на контактную работу обучающихся с преподавателем (по видам учебных занятий) и на самостоятельную работу обучающихся.....	5
5. Содержание дисциплины (модуля), структурированное по темам (разделам) с указанием отведенного на них количества академических часов и видов учебных занятий	6
5.2. Тематика лабораторных занятий	9
5.3. Примерная тематика курсовых работ	9
6. Образовательные технологии	10
7. Фонд оценочных средств для проведения промежуточной аттестации обучающихся по дисциплине (модулю).....	11
7.1. Описание шкал оценивания степени сформированности компетенций	11
7.2. Типовые контрольные задания или иные учебно-методические материалы, необходимые для оценивания степени сформированности компетенций в процессе освоения учебной дисциплины	13
7.2.1. Примерные вопросы к промежуточной аттестации (зачету)	13
7.2.2. Тестовые задания для проверки знаний студентов	14
7.2.3. Кафедральный просмотр практических работ	21
7.2.4. Бально-рейтинговая система оценки знаний бакалавров.....	27
8. Перечень основной и дополнительной учебной литературы, необходимой для освоения дисциплины (модуля)	29
8.1. Основная литература	29
8.2. Дополнительная литература	29
9. Методические указания для обучающихся по освоению дисциплины (модуля)	30
10. требования к условиям реализации рабочей программы дисциплины (модуля).....	31
10.1. Общесистемные требования.....	31
10.2. Материально-техническое и учебно-методическое обеспечение дисциплины.....	31
10.3. Необходимый комплект лицензионного программного обеспечения.....	32
10.4. Современные профессиональные базы данных и информационные справочные системы.....	32
11. Особенности реализации дисциплины для инвалидов и лиц с ограниченными возможностями здоровья.....	32
12. Лист регистрации изменений.....	34

1. Наименование дисциплины (модуля) **СВЕТ И ЦВЕТ В ЖИВОПИСИ**

Целью изучения дисциплины является развитие общего уровня цветовой культуры магистрантов; развитие целостного представления о влиянии различных источников света на цвет объектов живописной композиции; совершенствование передачи обусловленного цвета в живописной композиции; воспитание умения видеть красоту и гармонию цвета.

При изучении дисциплины решаются задачи:

- изучить влияние света на цвет живописной композиции;
- изучить необходимый понятийный аппарат дисциплины;
- изучить правила построения живописной светотени при различных источниках освещения;
- сформировать умение видеть и передавать общую освещенность живописной композиции;
- развить образное мышление и зрительное восприятие;

Цели и задачи дисциплины определены в соответствии с требованиями Федерального государственного образовательного стандарта высшего образования по направлению подготовки «44.04.01 Педагогическое образование, (квалификация – «Магистр»).

2. Перечень планируемых результатов обучения по дисциплине (модулю), соотнесенных с планируемыми результатами освоения образовательной программы

В результате освоения ОПОП магистратуры обучающийся должен овладеть следующими результатами обучения по дисциплине (модулю):

Код компетенций	Содержание компетенции в соответствии с ФГОС ВО/ ПООП/ ООП	Индикаторы достижения компетенций	Декомпозиция компетенций (результаты обучения) в соответствии с установленными индикаторами
ПК-1	Владеет теоретическими основами и практическими навыками работы в изобразительном искусстве (по видам), дизайне и компьютерной графике	ПК-М 1.1. Знает теоретические основы изобразительного искусства; способен компетентно представлять теоретические знания предметной области ПК-М 1.2. Знает художественные материалы, технику и технологию работы ими; владеет навыками работы художественными материалами ПК-М 1.3. Обладает умениями и навыками практической работы в области изобразительного искусства, ДПИ, дизайне, в графических компьютерных программах.	Знать: теоретические основы живописи; особенности техники и технологии живописных материалов Уметь: выполнять творческие живописные композиции в разных живописных техниках; грамотно применять методы и приемы работы живописного изображения; компетентно представлять теоретические знания предметной области Владеть: навыками практической работы в области живописи
ПК-2	Готов к самостоятельной художественно-творческой деятельности в области	ПК-М 2.1.Разбирается в основных видах художественного творчества, знает	Знать: особенности художественно-творческой деятельности. Уметь: разрабатывать и

	изобразительного и декоративно-прикладного искусства, дизайна и компьютерной графики	технологические особенности и материаловедение изобразительного искусства. ПК-М 2.2. Может работать в основных видах изобразительного искусства, ДПИ, дизайна и в компьютерных графических программах, хорошо пользуется основными положениями теории и практики художественного творчества. ПК-М 2.3. Владеет практическими умениями и навыками в основных видах изобразительного искусства, ДПИ, дизайна и компьютерной графики, имеет приоритетные направления в самостоятельной творческой работе	реализовывать отдельные этапы процесса создания живописной композиции; проектировать собственную траекторию художественно-творческой деятельности; Владеть: художественно-выразительными средствами для воплощения в материале творческой идеи; навыками самостоятельного выполнения учебных живописных работ; расширением своих профессиональных навыков в различных направлениях для реализации творческих идей
--	--	---	--

3. Место дисциплины (модуля) в структуре образовательной программы

Данная дисциплина (модуль) относится к части, формируемой участниками образовательных отношений. Дисциплина (модуль) изучается на 1 курсе, во 2 семестре.

МЕСТО ДИСЦИПЛИНЫ В СТРУКТУРЕ ОПОП	
Индекс	Б1.В.ДВ.03.01
Требования к предварительной подготовке обучающегося:	
Данная учебная дисциплина является базовой и опирается на входные знания, умения и компетенции, полученные по дисциплинам, изучаемым в бакалавриате: «Декоративная живопись» «Цветовая композиция», «Цветоведение и колористика», «Живопись» и др.	
Дисциплины и практики, для которых освоение данной дисциплины (модуля) необходимо как предшествующее:	
Курс «Свет и цвет в живописи» является основой для последующего изучения таких дисциплин как: «Изобразительное искусство в современной школе», «Декоративная графическая композиция», «Живопись и живописная композиция» и др. Также, полученные знания в процессе изучения дисциплины, позволят успешно пройти все виды практик.	

4. Объем дисциплины (модуля) в зачетных единицах с указанием количества академических часов, выделенных на контактную работу обучающихся с преподавателем (по видам учебных занятий) и на самостоятельную работу обучающихся

Общая трудоемкость (объем) дисциплины (модуля) составляет 6 зет, 216 академических часов.

Объем дисциплины	Всего часов	
	для очной формы обучения	для заочной формы обучения
Общая трудоемкость дисциплины	216	216

Контактная работа обучающихся с преподавателем (по видам учебных занятий)* (всего)		
Аудиторная работа (всего):	32	6
в том числе:		
лекции	-	-
практические занятия	32	6
Внеаудиторная работа:		
курсовые работы		
Внеаудиторная работа также включает индивидуальную работу обучающихся с преподавателем, групповые, индивидуальные консультации и иные виды учебной деятельности, предусматривающие групповую или индивидуальную работу обучающихся с преподавателем), творческую работу (эссе), рефераты, контрольные работы и др.		
Самостоятельная работа обучающихся (всего)	184	206
Контроль	-	4
Вид промежуточной аттестации обучающегося (зачет / экзамен)	зачет	зачет

5. Содержание дисциплины (модуля), структурированное по темам (разделам) с указанием отведенного на них количества академических часов и видов учебных занятий

ДЛЯ ОЧНОЙ ФОРМЫ

№ п/п	Раздел дисциплины/ Темы	Виды учебных занятий, включая самостоятельную работу обучающихся и трудоемкость (в часах)				
		Лек	Пр.	СРС	Планируемые результаты обучения	Формы текущего контроля
1 КУРС 2 СЕМЕСТР						
1.1	Практическое занятие №1. Свет и цвет в натюрморте. <u>Этюд натюрморта при дневном рассеянном освещении. Акварель, А3.</u> Самостоятельная работа №1. Этюд натюрморта при утреннем освещении. Гуашь, А3. Самостоятельная работа №2. Этюд натюрморта при солнечном освещении. Акварель, гуашь, А3. Самостоятельная работа №3. Этюд		8	46	ПК-1 ПК-2	Просмотр

	<p><i>натюрморта при вечернем освещении. Акварель, гуашь, А3.</i></p> <p>Самостоятельная работа №4. <i>Этюд натюрморта при пасмурном освещении. Акварель, гуашь, масло, А3</i></p> <p>Самостоятельная работа №5. <i>Этюд натюрморта при искусственном освещении. Акварель, гуашь, масло, А3.</i></p>					
1.2	<p>Практическое занятие №2. Свет и цвет в пейзаже. <u>Этюд пейзажа при рассеянном освещении. Акварель, А3.</u></p> <p>Самостоятельная работа №6. <i>Этюд пейзажа при утреннем освещении. Гуашь, масло, акрил и др., А3.</i></p> <p>Самостоятельная работа №7. <i>Этюд пейзажа при ярком полуденном освещении. Гуашь, масло, акрил, А3.</i></p> <p>Самостоятельная работа №8. <i>Этюд пейзажа при вечернем освещении. Масло, гуашь, А3.</i></p> <p>Самостоятельная работа №9. <i>Этюд пейзажа при лунном освещении. Акварель, гуашь, масло, А3.</i></p>		8	46	ПК-1 ПК-2	Просмотр
1.3	<p>Практическое занятие №3. Свет и цвет в живописи фигуры человека. <u>Этюд фигуры человека при искусственном освещении со стороны света. Акварель, А3.</u></p> <p>Самостоятельная работа №10. <i>Этюд фигуры человека при утреннем освещении. Акварель, гуашь, масло, А3.</i></p> <p>Самостоятельная работа №11. <i>Этюд фигуры человека при солнечном освещении. Масло, гуашь, А3.</i></p> <p>Самостоятельная работа №12. <i>Этюд фигуры человека при вечернем освещении. Акварель, гуашь, масло. А3.</i></p>		8	46	ПК-1 ПК-2	Просмотр тест
	<p>Практическое занятие №4. Свет и цвет в живописи фигуры человека. <u>Этюд фигуры человека при искусственном освещении со стороны света. Акварель, А3.</u></p> <p>Самостоятельная работа №10. <i>Этюд фигуры человека при утреннем освещении. Акварель, гуашь, масло, А3.</i></p> <p>Самостоятельная работа №11. <i>Этюд фигуры человека при солнечном освещении. Масло, гуашь,</i></p>		8	46	ПК-1 ПК-2	Просмотр Тест Вопросы к зачету

	<p><i>А3.</i> Самостоятельная работа №12. <i>Этюд фигуры человека при вечернем освещении. Акварель, гуашь, масло. А3.</i> Практическое занятие №4. <i>Свет и цвет в живописи интерьера.</i> <u>Этюд интерьера при рассеянном освещении.</u> <u>Масло, гуашь, А3</u> Самостоятельная работа №13. <i>Этюд интерьера с солнечным источником освещения. Акварель, гуашь, масло. А3.</i> Самостоятельная работа №14. <i>Анализ общего освещения в живописных произведениях известных художников. Отчет.</i></p>					
	ИТОГО		32	184		

ДЛЯ ЗАОЧНОЙ ФОРМЫ

№ п/п	Раздел дисциплины/ Темы	Виды учебных занятий, включая самостоятельную работу обучающихся и трудоемкость (в часах)				
		Лек	Пр.	СРС	Планируемые результаты обучения	Формы текущего контроля
1 КУРС 2 СЕМЕСТР						
1.1	<p>Практическое занятие №1. <i>Свет и цвет в натюрморте, пейзаже в живописи фигуры человека, в интерьере.</i> <u>Этюд натюрморта при дневном рассеянном освещении. Акварель, А3.</u> Самостоятельная работа №1. <i>Этюд натюрморта при утреннем освещении. Гуашь, А3.</i> Самостоятельная работа №2. <i>Этюд натюрморта при солнечном освещении. Акварель, гуашь, А3.</i> Самостоятельная работа №3. <i>Этюд натюрморта при вечернем освещении. Акварель, гуашь, А3.</i> Самостоятельная работа №4. <i>Этюд натюрморта при пасмурном освещении.</i></p>		6	206	ПК-1 ПК-2	Просмотр

	<p><i>Акварель, гуашь, масло, А3</i></p> <p>Самостоятельная работа №5. <i>Этюд натюрморта при искусственном освещении. Акварель, гуашь, масло, А3.</i></p> <p>Самостоятельная работа №6. <i>Этюд пейзажа при утреннем освещении. Гуашь, масло, акрил и др., А3.</i></p> <p>Самостоятельная работа №7. <i>Этюд пейзажа при ярком полуденном освещении. Гуашь, масло, акрил, А3.</i></p> <p>Самостоятельная работа №8. <i>Этюд пейзажа при вечернем освещении. Масло, гуашь, А3.</i></p> <p>Самостоятельная работа №9. <i>Этюд пейзажа при лунном освещении. Акварель, гуашь, масло, А3.</i></p> <p>Самостоятельная работа №9. <i>Этюд пейзажа при рассеянном освещении. Акварель, А3.</i></p> <p>Самостоятельная работа №9. <i>Этюд фигуры человека при искусственном освещении со стороны света. Акварель, А3.</i></p> <p>Самостоятельная работа №10. <i>Этюд фигуры человека при утреннем освещении. Акварель, гуашь, масло, А3.</i></p> <p>Самостоятельная работа №11. <i>Этюд фигуры человека при солнечном освещении. Масло, гуашь, А3.</i></p> <p>Самостоятельная работа №12. <i>Этюд фигуры человека при вечернем освещении. Акварель, гуашь, масло. А3.</i></p> <p>Самостоятельная работа №9. <i>Этюд интерьера при рассеянном освещении. Масло, гуашь, А3</i></p> <p>Самостоятельная работа №13. <i>Этюд интерьера с солнечным источником освещения. Акварель, гуашь, масло. А3.</i></p> <p>Самостоятельная работа №14. <i>Анализ общего освещения в живописных произведениях известных художников. Отчет.</i></p>					
ИТОГО		6	206			
Контроль			4			

5.2. Тематика лабораторных занятий

Учебным планом не предусмотрены

5.3. Примерная тематика курсовых работ

Учебным планом не предусмотрены

6. Образовательные технологии

При проведении учебных занятий по дисциплине используются традиционные и инновационные, в том числе информационные образовательные технологии, включая при необходимости применение активных и интерактивных методов обучения.

Традиционные образовательные технологии реализуются, преимущественно, в процессе лекционных и практических (семинарских, лабораторных) занятий. Инновационные образовательные технологии используются в процессе аудиторных занятий и самостоятельной работы студентов в виде применения активных и интерактивных методов обучения.

Информационные образовательные технологии реализуются в процессе использования электронно-библиотечных систем, электронных образовательных ресурсов и элементов электронного обучения в электронной информационно-образовательной среде для активизации учебного процесса и самостоятельной работы студентов.

Развитие у обучающихся навыков командной работы, межличностной коммуникации, принятия решений и лидерских качеств при проведении учебных занятий.

Практические (семинарские занятия относятся к интерактивным методам обучения и обладают значительными преимуществами по сравнению с традиционными методами обучения, главным недостатком которых является известная изначальная пассивность субъекта и объекта обучения.

Практические занятия могут проводиться в форме групповой дискуссии, «мозговой атаки», разборка кейсов, решения практических задач и др. Прежде, чем дать группе информацию, важно подготовить участников, активизировать их ментальные процессы, включить их внимание, развивать кооперацию и сотрудничество при принятии решений.

Методические рекомендации по проведению различных видов практических (семинарских) занятий.

1. Обсуждение в группах

Групповое обсуждение какого-либо вопроса направлено на нахождение истины или достижение лучшего взаимопонимания, Групповые обсуждения способствуют лучшему усвоению изучаемого материала.

На первом этапе группового обсуждения перед обучающимися ставится проблема, выделяется определенное время, в течение которого обучающиеся должны подготовить аргументированный развернутый ответ.

Преподаватель может устанавливать определенные правила проведения группового обсуждения:

- задавать определенные рамки обсуждения (например, указать не менее 5.... 10 ошибок);

- ввести алгоритм выработки общего мнения (решения);

- назначить модератора (ведущего), руководящего ходом группового обсуждения.

На втором этапе группового обсуждения вырабатывается групповое решение совместно с преподавателем (арбитром).

Разновидностью группового обсуждения является круглый стол, который проводится с целью поделиться проблемами, собственным видением вопроса, познакомиться с опытом, достижениями.

2. Публичная презентация проекта

Презентация – самый эффективный способ донесения важной информации как в разговоре «один на один», так и при публичных выступлениях. Слайд-презентации с использованием мультимедийного оборудования позволяют эффективно и наглядно представить содержание изучаемого материала, выделить и проиллюстрировать сообщение, которое несет поучительную информацию, показать ее ключевые содержательные пункты. Использование интерактивных элементов позволяет усилить эффективность публичных выступлений.

3. Дискуссия

Как интерактивный метод обучения означает исследование или разбор. Образовательной дискуссией называется целенаправленное, коллективное обсуждение конкретной проблемы (ситуации), сопровождающейся обменом идеями, опытом, суждениями, мнениями в составе группы обучающихся.

Как правило, дискуссия обычно проходит три стадии: ориентация, оценка и консолидация. Последовательное рассмотрение каждой стадии позволяет выделить следующие их особенности.

Стадия ориентации предполагает адаптацию участников дискуссии к самой проблеме, друг другу, что позволяет сформулировать проблему, цели дискуссии; установить правила, регламент дискуссии.

В стадии оценки происходит выступление участников дискуссии, их ответы на возникающие вопросы, сбор максимального объема идей (знаний), предложений, пресечение преподавателем (арбитром) личных амбиций отклонений от темы дискуссии.

Стадия консолидации заключается в анализе результатов дискуссии, согласовании мнений и позиций, совместном формулировании решений и их принятии.

В зависимости от целей и задач занятия, возможно, использовать следующие виды дискуссий: классические дебаты, экспресс-дискуссия, текстовая дискуссия, проблемная дискуссия, ролевая (ситуационная) дискуссия.

Знать: теоретические основы живописи

Уметь: выполнять творческие живописные композиции в разных живописных техниках; грамотно применять методы и приемы работы живописного изображения; компетентно представлять теоретические знания предметной области

Владеть: навыками практической работы в области живописи

7. Фонд оценочных средств для проведения промежуточной аттестации обучающихся по дисциплине (модулю)

7.1. Описание шкал оценивания степени сформированности компетенций

Наименование компетенции	Планируемые результаты обучения	Уровни сформированности компетенций			
		Базовый			Повышенный
		2 балла	3 балла	4 балла	5 баллов
ПК-1	Знать: теоретические основы живописи; особенности техники и технологии живописных материалов	Не знает теоретические основы живописи; особенности техники и технологии живописных материалов	Недостаточно знает теоретические основы живописи; особенности техники и технологии живописных материалов	Знает теоретические основы живописи; особенности техники и технологии живописных материалов	В полном объеме знает теоретические основы живописи; особенности техники и технологии живописных материалов
	Уметь: выполнять творческие живописные композиции в разных живописных техниках; грамотно	Не умеет выполнять творческие живописные композиции в разных живописных техниках;	Не достаточно умеет выполнять творческие живописные композиции в разных живописных техниках;	Умеет выполнять творческие живописные композиции в разных живописных техниках; грамотно	В полном объеме умеет выполнять творческие живописные композиции в разных живописных техниках;

	применять методы и приемы работы живописного изображения; компетентно представлять теоретические знания предметной области	грамотно применять методы и приемы работы живописного изображения; компетентно представлять теоретические знания предметной области	грамотно применять методы и приемы работы живописного изображения; компетентно представлять теоретические знания предметной области	применять методы и приемы работы живописного изображения; компетентно представлять теоретические знания предметной области	грамотно применять методы и приемы работы живописного изображения; компетентно представлять теоретические знания предметной области
	Владеть: навыками практической работы в живописи	Не владеет навыками практической работы в области живописи	Не достаточно владеет навыками практической работы в области живописи	владеет навыками практической работы в области живописи	В полном объеме владеет навыками практической работы в области живописи
ПК-2	Знать: особенности художественно-творческой деятельности	Не знает особенности художественно-творческой деятельности.	Не достаточно знает особенности художественно-творческой деятельности.	Знает особенности художественно-творческой деятельности.	В полном объеме знает особенности художественно-творческой деятельности.
	Уметь: умеет разрабатывать и реализовывать отдельные этапы процесса создания живописной композиции; проектировать собственную траекторию художественно-творческой деятельности;	Не умеет разрабатывать и реализовывать отдельные этапы процесса создания живописной композиции; проектировать собственную траекторию художественно-творческой деятельности;	Не достаточно умеет разрабатывать и реализовывать отдельные этапы процесса создания живописной композиции; проектировать собственную траекторию художественно-творческой деятельности;	Умеет разрабатывать и реализовывать отдельные этапы процесса создания живописной композиции; проектировать собственную траекторию художественно-творческой деятельности;	В полном объеме умеет разрабатывать и реализовывать отдельные этапы процесса создания живописной композиции; проектировать собственную траекторию художественно-творческой деятельности;
	Владеть: художественно-выразительными средствами для воплощения в материале творческой идеи; навыками самостоятельного выполнения учебных живописных работ; расширением своих профессиональных навыков в различных направлениях для реализации творческих идей	Не владеет художественно-выразительными средствами для воплощения в материале творческой идеи; навыками самостоятельного выполнения учебных живописных работ; расширением своих профессиональных навыков в различных направлениях для реализации творческих идей	Не достаточно владеет художественно-выразительными средствами для воплощения в материале творческой идеи; навыками самостоятельного выполнения учебных живописных работ; расширением своих профессиональных навыков в различных направлениях для реализации творческих идей	Владеет художественно-выразительными средствами для воплощения в материале творческой идеи; навыками самостоятельного выполнения учебных живописных работ; расширением своих профессиональных навыков в различных направлениях для реализации творческих идей	В полном объеме владеет художественно-выразительными средствами для воплощения в материале творческой идеи; навыками самостоятельного выполнения учебных живописных работ; расширением своих профессиональных навыков в различных направлениях для реализации творческих идей

7.2. Типовые контрольные задания или иные учебно-методические материалы, необходимые для оценивания степени сформированности компетенций в процессе освоения учебной дисциплины

7.2.1. Примерные вопросы к промежуточной аттестации (зачету)

1. Дайте определение понятию «свет»
2. От чего зависит живописный строй этюдов?
3. Является ли основой создания гармонии цветового строя, т.е. колорита живописного произведения, объединенность различных элементов изображения общим цветом освещения?
4. Зависит ли живописный строй этюдов от общего состояния освещения?
5. Должен ли цвет каждого элемента в изображении в этюде, как на свету, так и в тени соотношен и гармонизирован с другими цветами, с общим колоритом изображения.
6. Влияют ли на колорит живописного произведения характер и цвет источника освещения среды изображения?
7. Характеризуется ли колорит влиянием цвета освещения, который объединяет цвета природы, делает их соподчиненными и родственными?
8. Что такое обусловленный цвет?
9. Что такое предметный цвет?
10. Что включает константное восприятие природы?
11. Что включает аконстантное восприятие природы?
12. Что служит для обозначения освещенной части поверхности предметов?
13. Связано ли понятие «цветового акцента» с освещением, с его контрастом и силой?
14. Может ли свет иметь композиционную выразительность?
15. Зависит ли теплохолодность от характера освещения?

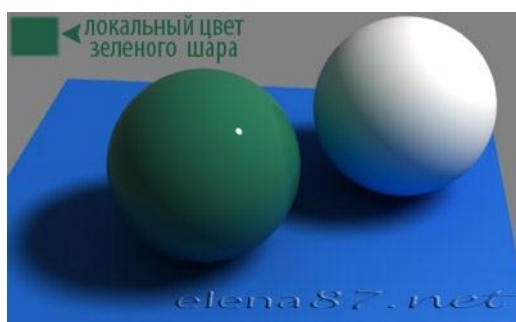
КРИТЕРИИ	БАЛЛЫ
<ul style="list-style-type: none"> • полнота раскрытия проблемы, содержащейся в вопросе, в теоретическом аспекте; • решение конкретной практической ситуации с учетом изложенных в теории вопроса положений; • умение грамотно выстроить свой ответ, использовать примеры и факты для доказательности ответа, отвечать на дополнительные вопросы. 	5
<ul style="list-style-type: none"> • проблема раскрыта с помощью наводящих вопросов преподавателя; • решение конкретной практической ситуации с учетом изложенных в теории вопроса положений; • умение грамотно выстроить свой ответ, но не использовать примеры и факты для доказательности ответа, отвечать на дополнительные вопросы. 	4
<ul style="list-style-type: none"> • проблема, содержащаяся в вопросе, раскрыта не полностью, односторонне, либо вообще не раскрыта; • отсутствие решения конкретной практической ситуации или если ситуация решена неверно; • неумение грамотно выстроить свой ответ, непонимание задаваемых вопросов, неумение доказать свою позицию. 	3

7.2.2. Тестовые задания для проверки знаний студентов

№1 ДИДАКТИЧЕСКОЕ ЗАДАНИЕ (ПК-1) («Локальный цвет»)

Определить цвет источника освещения и закономерности его влияния на локальный цвет шаров

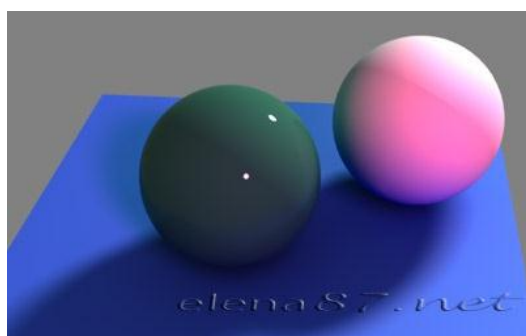
1



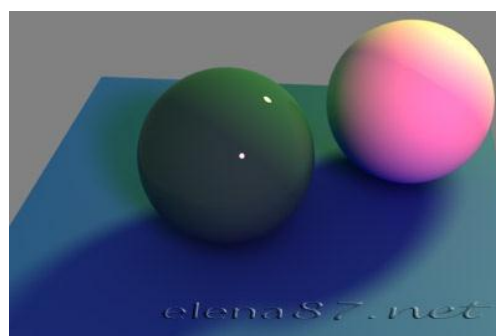
2



3



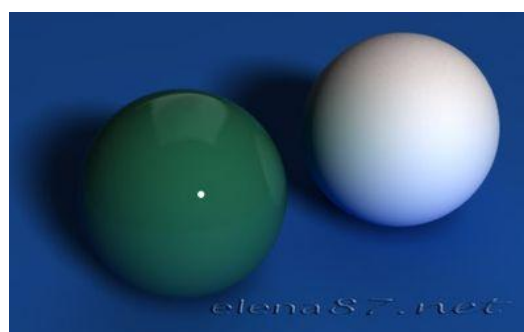
4



5



6



КРИТЕРИИ ОЦЕНКИ	БАЛЛЫ
1. Источник (источники) освещения определен правильно, дано обоснование закономерности его влияния на локальный цвет шаров и цвет их светотени.	5
2. Источник (источники) освещения определен правильно в 4-5 изображениях, дано обоснование закономерности его влияния на предметный цвет шаров и цвет их светотени.	4
3. Источник (источники) освещения определен правильно в 3-4 изображениях, дано неполное обоснование закономерности его влияния на предметный цвет шаров и цвет	3

их светотени.	
4. Источник (источники) освещения совсем не определен, не дано обоснования закономерности его влияния на предметный цвет шаров и цвет их светотени.	0

№2. АНАЛИТИЧЕСКОЕ ЗАДАНИЕ (ПК-2)

На тему «Анализ общего освещения в живописных произведениях известных художников» (На примере 2-3-х живописных работ)

Задача: проведение разбора основных пластических характеристик выбранной работы мастера. Используя цветовые схемы и графические построения выявить особенности ее изобразительной конструкции и колорита работы, общего освещения.

Компоновочная схема: на формате А1 могут быть размещены и аналитические схемы, и фрагмент, выбранный для копирования. Все схемы выполняются с одинаковым масштабом изображения. Выбор одной или нескольких работ мастера осуществляется студентом в зависимости от поставленной задачи по анализу творчества

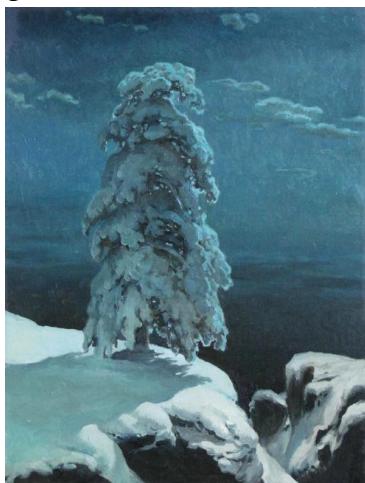
КРИТЕРИИ ОЦЕНКИ	
ОТЛИЧНО	
<ol style="list-style-type: none"> 1. Определен колорит, как система цветовых взаимоотношений, передающих определенное состояние освещения 2. Охарактеризована объёмная форма, светотень и тон, пространственного положения объектов изображения 3. Продемонстрировано развитое цветовое видение, богатое живописное понимание анализируемой картины 4. Обозначено целостное живописное видение всех взаимоотношений между объектами живописного изображения. 5. Охарактеризован характер передачи освещения по теплохолодности; 6. Правильно составлены аналитические схемы. 	
ХОРОШО	
<ol style="list-style-type: none"> 1. Определен колорит, как система цветовых взаимоотношений, передающих определенное состояние освещения 2. Охарактеризована объёмная форма, светотень и тон, пространственного положения объектов изображения. 3. Продемонстрировано развитое цветовое видение, богатое живописное понимание анализируемой картины 4. Обозначено целостное живописное видение всех взаимоотношений между объектами живописного изображения. 5. Недостаточно четко охарактеризован характер передачи освещения по теплохолодности, 6. Не точно составлены аналитические схемы. 	
УДОВЛЕТВОРИТЕЛЬНО	
<ol style="list-style-type: none"> 1. Недостаточно точно определен колорит, как система цветовых взаимоотношений, передающих определенное состояние освещения 2. Недостаточно охарактеризована объёмная форма, светотень и тон, пространственного положения объектов изображения. 3. Продемонстрировано цветовое видение анализируемой картины 4. Обозначено целостное живописное видение всех взаимоотношений между объектами живописного изображения. 5. Не четко охарактеризован характер передачи освещения по теплохолодности; 6. Не грамотно составлены аналитические схемы 	
НЕУДОВЛЕТВОРИТЕЛЬНО	

1. Не точно определен колорит, как система цветовых взаимоотношений, передающих определенное состояние освещения
2. Недостаточно охарактеризована объёмная форма, светотень и тон, пространственного положения объектов изображения.
3. Нет цветового видение анализируемой картины
4. Не обозначено целостное живописное видение всех взаимоотношений между объектами живописного изображения.
5. Не четко охарактеризован характер передачи освещения по теплохолодности;
6. Не грамотно составлены аналитические схемы

№3. ДИДАКТИЧЕСКОЕ ЗАДАНИЕ (ПК-1)

Соотнесите картины художников с освещением определенного времени суток или состоянием погоды.

1



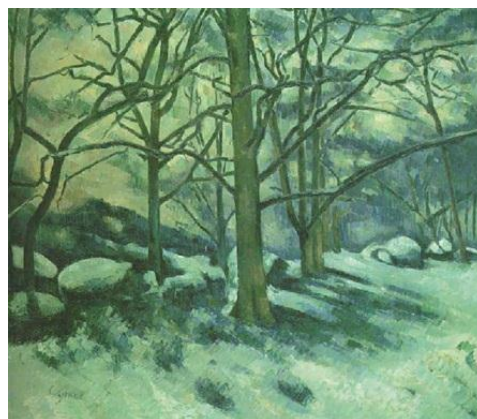
2



3

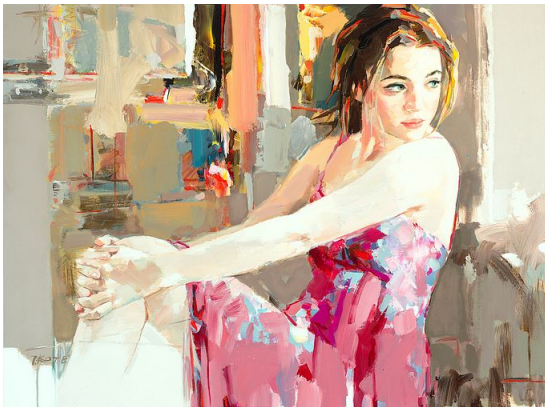
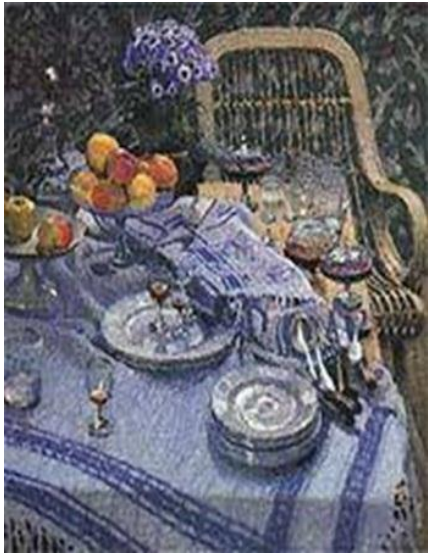
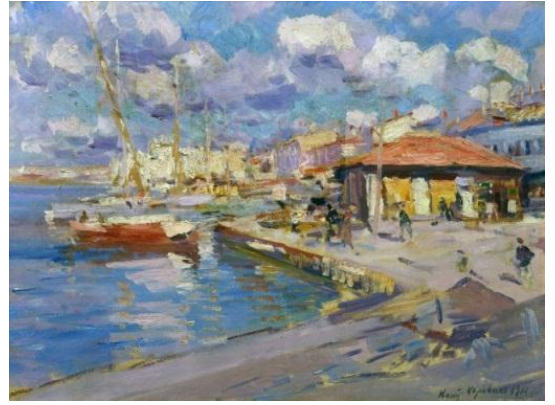


4

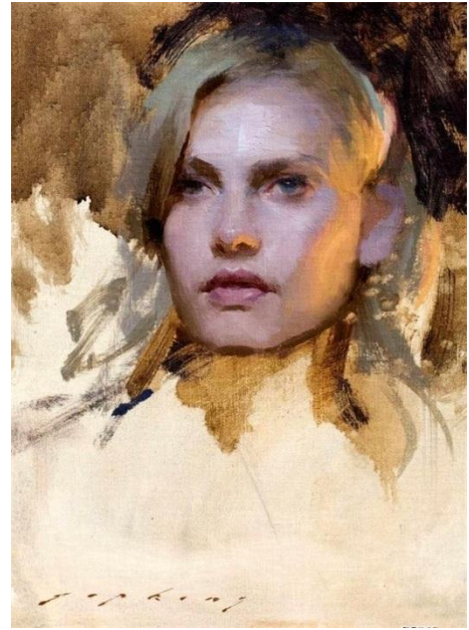


5

6









1. утреннее освещение –
2. солнечное освещение -
3. пасмурное освещение –



4. искусственное освещение –
5. вечернее освещение –
6. ночное освещение –
7. рассеянное освещение -

№4. Тест (ПК-1)

1. Если красный цвет смешать с желтым, то получится:

1. синий
2. зеленый
3. оранжевый +

2. Цвета радуги называются также:

1. цветовым кругом
2. спектром
3. основными

3. Может ли свет заворачивать за угол.

1. Нет, свет распространяется только по прямой
2. Заворачивать за угол он может лишь в случае отражения от какой-либо поверхности +
3. может

4. Какие цвета отражает снег

1. В равной степени отражает все цвета, содержащиеся в световых лучах +
2. Отражает не все цвета
3. Инфракрасные
4. Ультрафиолетовые

5. Может ли свет пересекать космическое пространство

1. Свет может распространяться в космосе +
2. Солнечный свет не может распространяться в космосе.
3. Солнечный свет распространяется частично

6. Что движется быстрее, гром или молния

1. Молния движется быстрее грома +
2. Гром слышится раньше, чем можно увидеть молнию
3. Гром и молния возникают одновременно, однако молнию можно увидеть раньше грома

7. От чего зависит цвет тени

1. От освещения +
2. От цвета предмета или драпировки
3. От рефлексов

8. Что из перечисленного является источником света

1. Солнце +
2. Радуга
3. Звезды

9. Что необходимо для того, чтобы увидеть предмет?

1. Он должен иметь яркий цвет
2. Он должен быть твердым
3. На него должен падать свет +

10. Что происходит, если свет встречает на пути непрозрачный предмет?

1. Он поворачивает вверх или вниз
2. Он отражается от предмета
3. Он проходит сквозь предмет

11. Какой цвет имеют предметы, которые поглощают почти весь падающий на них свет?

1. белый
2. черный +
3. зеленый

5 Почему предметы бывают разного цвета?

- такими их создала природа
- они поглощают цвет определенного цвета
- такими их создал человек

6. Где возникает тень от непрозрачного предмета, который находится напротив источника света?

1. впереди предмета
2. позади предмета +
3. слева от предмета

7. Какой цвет имеют предметы, которые отражают почти весь падающий на них свет?

1. синий
2. черный
3. белый +

8. Какой цвет следует за оранжевым в радуге?

1. синий
2. голубой
3. желтый +

9. Есть ли зависимость локального цвета от освещения?

1. Нет, цвет не изменяется
2. Изменяется только частично +
3. Изменяется полностью

10. Собственный цвет предмета без учета внешних влияний – это...

1. Локальный цвет +
2. Рефлекс
3. Полутон

**7.2.3. Кафедральный просмотр практических работ
(натюрморт)**

КРИТЕРИИ ОЦЕНКИ

Оценка «отлично» выставляется студенту, если практическая работа соответствует следующим критериям и показателям:

Композиционное решение: композиционное построение выполнено в соответствии с правилами и приемами композиции: найден композиционный центр постановки и правильно размещен в формате листа, выявлен ритм и т.д.; размещение цветowych пятен и оттенков поддерживает композиционное построение рисунка; гармонично найдены пропорции изображения и поля листа; найдено пропорциональное соответствие расположения предметов натюрморта.

Соблюдение пропорциональных цветовых отношений: цвет в натюрморте по теплохолодности пропорционально найден к цвету окружения; в изображении натюрморта передаются пропорциональные соотношения больших, малых форм и мелких деталей; пропорциональные соотношения изображения предметов соответствуют реальным; пропорции каждого предмета передаются верно; четко определены и прорисованы мелкие детали предметов; передается характер соотношения всех частей каждой формы.

Передача объема предметов цветом: объем предметов, входящих в постановку, лепится живописным мазком и изменением цвета и тона в соответствии с освещением; соблюдено сочетание теплохолодности; передаются мягкие переходы от света к тени; найдена цветовая гармония, колорит живописного изображения;

Живописно-пространственное решение: в живописном изображении натюрморта хорошо выражено пространство с помощью использования правил световоздушной перспективы: первый план прописан с четкой детализацией; отчетливо выражены пространственные планы с помощью тоновой и цветовой характеристики; наблюдается распределение теплохолодности цвета по степени удаления от зрителя; наблюдается целостное восприятие натюрморта.

Владение живописной техникой: использованы живописные техники и их сочетания, методы и приемы, адекватные используемому материалу: «лессировка», «алла прима», «по-сырому», «по-сухому», «заливки», живопись мазками и т.д.; повторные записи лессировки создают ощущение формы и сохраняют красочность живописного слоя; использованы живописные мазки, подчеркивающие форму предметов на свету и на переднем плане; в теневых частях использованы мягкие переходы цветов нанесенных тонким слоем.

Оценка «хорошо» выставляется студенту, если практическая работа соответствует следующим показателям:

Композиционное решение: композиционное построение выполнено в соответствии с правилами и приемами композиции; не совсем точно найдено цветовое равновесие в изображении натюрморта; композиция натюрморта и фона пропорциональны и вписана в формат листа; изображение натюрморта соответствуют фактическому расположению в пространстве.

Соблюдение пропорциональных цветовых отношений: цвет в живописном изображении соответствует теплохолодности к цвету окружения; цвет отдельных деталей натюрморта пропорционально не совсем соответствует общему цветовому решению; наблюдается неточное соотношение цветового решения деталей или объектов натюрморта; пропорциональные соотношения изображения предметов натюрморта близки к реальным; окружающее пространство по яркости, насыщенности, светлоте не совсем соответствует цветовому решению живописного изображения

Передача формы предметов цветом: переходы от света к тени выражены активно и вызывают ощущение дробности изображенных деталей в натюрморте; наблюдается сочетание холодного и теплого цветов, но их распределение слабо передают эффект освещенности в объектах живописного изображения; недостаточно выражена светотень;

Живописно-пространственное решение: в живописном изображении натюрморта намечено пространство с помощью использования правила световоздушной перспективы: наблюдается пространственное изменение теплого и холодного цвета по степени удаления от зрителя; для передачи переднего плана использованы тоновые контрасты; с помощью тоновой характеристики выражены пространственные планы, однако, цветовое решение дальнего, среднего и переднего плана слабо различается; контрасты цвета и тона использованы грамотно.

Владение живописной техникой: использованы живописные техники или их сочетания, методы и приемы, адекватные используемому материалу: «лессировка», «алла прима», «по-сырому», «тонкий слой», «письмо объемным слоем» и т.д.; использованы цвета частей и деталей соответствующие наблюдаемым в натурной постановке; использованы повторные прозрачные лессировки, которые не всегда создают ощущение формы и не сохраняют ощущение чистоты цвета в живописном изображении натюрморта.

Оценка **«удовлетворительно»** выставляется студенту, если практическая работа соответствует следующим показателям:

Композиционное решение: в композиционном построении выполнены не все правила и приемы композиции; нет равновесия в использовании цветовых пятен: яркие цвета сгруппированы в одном-двух местах живописного изображения и не уравновешены в другом поле листа; изображение сдвинуто в сторону, вверх или вниз; намечено преобладание одного цвета по всему полю рисунка; изображение размещено не пропорционально размеру листа: слишком близко или далеко от края листа.

Соблюдение пропорциональных цветовых отношений: цвет отдельных деталей натюрморта пропорционально не соответствует общему цветовому решению; цветовые отношения в изображении не соответствуют действительным соотношениям цвета в природе; цвет между предметами по теплостудности найден пропорционально к цвету окружения, однако, допущены отклонения в цвете изображенных предметов; цвет отдельных деталей натюрморта пропорционально не соответствует общему цветовому решению.

Передача формы предметов цветом: объем предметов, входящих в постановку, не передается; сочетания теплого и холодного цветов хаотичны; светотень в живописном изображении не передается; объем в изображаемых объектах в некоторых местах намечен тоновыми сочетаниями; объем лепится живописным мазком, однако, не решается изменение цвета и тона в соответствии с освещением; переходы от света к тени выражены слабо.

Живописно-пространственное решение: в живописном изображении натюрморта не выявлена световоздушная перспектива; по цвету и тону предметы и их детали равноценны и однообразны; контрасты цвета и тона использованы неуместно: наблюдается эффект приближения дальнего плана и удаления переднего.

Владение живописной техникой: нарушена технология живописных техник, не грамотно использованы методы и приемы, адекватные используемому материалу: «лессировка», «алла прима», «по-сырому», «тонкий слой», «пастозное письмо» и т.д.; не

достаточно использованы цвета частей и деталей изображаемых объектов, соответствующие наблюдаемым в натурной постановке; не наблюдается прозрачность лессировок, которые создают ощущение формы; недостаточно сохранено ощущение чистоты цвета в живописном изображении; наблюдается боязнь цвета.

Оценка **«неудовлетворительно»** выставляется студенту, если практическая работа соответствует следующим показателям:

Композиционное решение: композиционное построение выполнено не в соответствии с правилами и приемами композиции; нет равновесия в использовании цветовых пятен: яркие цвета сгруппированы в одном-двух местах живописного изображения и не уравновешены в другом поле листа; изображение сдвинуто в сторону, вверх или вниз; намечено преобладание одного цвета по всему полю рисунка; изображение размещено не пропорционально размеру листа: слишком близко или далеко от края листа.

Соблюдение пропорциональных цветовых отношений: не определены пропорции по теплостудности, по яркости, по насыщенности; цветовые отношения в работе не соответствуют действительным соотношениям цвета в натуре; пропорции использованных в живописном изображении цветов объединены по одному из признаков цвета (тон, цветовой тон, насыщенность, яркость); допущены грубые ошибки в цвете.

Передача формы предметов цветом: объем изображаемых объектов не передается; живопись натюрморта либо слишком яркая, либо взята слишком сложными и «грязными» без тоновых изменений цветами; нет сочетания теплого и холодного цветов; цвет предметов локален без видимых переходов светотени.

Живописно-пространственное решение: в живописном натюрморте не соблюдены правила воздушной перспективы: нет изменения тона и цвета по степени удаления или приближения; цвет набран однородный без живописных переходов; в работе не используются тоновые контрасты, в результате чего в живописном изображении отсутствует ощущение плановости и пространства.

Владение живописной техникой: нарушена технология живописных техник, не грамотно использованы сочетания методов и приемов живописных техник, адекватных используемому материалу: «лессировка», «алла прима», «по-сырому», «тонкий слой», «пастозное письмо» и т.д.; не использованы цвета частей и деталей изображаемых объектов, соответствующие наблюдаемым в натурной постановке; не наблюдается прозрачность лессировок, которые создают ощущение формы; не сохранено ощущение чистоты цвета в живописном изображении; наблюдается перегрузка живописного изображения красками; не сохранено ощущение чистоты цвета.

КАФЕДРАЛЬНЫЙ ПРОСМОТР ПРАКТИЧЕСКИХ РАБОТ (живописный портрет)

КРИТЕРИИ ОЦЕНКИ

Оценка «отлично» выставляется студенту, если практическая работа соответствует следующим критериям и показателям:

Композиционное решение: выделен композиционный центр в живописном портрете; размещение цветовых пятен и оттенков поддерживает композиционное построение живописного портрета; гармонично найдены пропорции изображения и поля листа; найдено пропорциональное соответствие расположения деталей портретируемого; все второстепенные предметы в композиционном портрете располагаются с учетом «тяготения» к главному: линейного, пластического, тонального и цветового, внутреннего.

Соблюдение пропорциональных цветовых отношений: цвет в портрете по теплохолодности пропорционально найден к цвету окружения; в изображении портрета передаются пропорциональные соотношения больших, малых форм и мелких деталей; цветовые отношения живописного портрета соответствуют реальным; пропорции каждой детали передаются верно; четко определены и прорисованы мелкие детали лица; передается характер соотношения всех частей каждой формы.

Передача объема портретируемого цветом: объем в портрете лепится живописным мазком и изменением цвета и тона в соответствии с освещением; соблюдено сочетание теплохолодности; передаются мягкие переходы от света к тени; найдена цветовая гармония, колорит живописного изображения; передается целостность натурной постановки.

Живописно-пространственное решение: в живописном портрете хорошо выражено пространство с помощью использования правил световоздушной перспективы: для передачи переднего плана, использованы тоновые и цветовые контрасты, показана цветовая перспектива; отчетливо выражены пространственные планы с помощью тоновой и цветовой характеристики; наблюдается распределение теплохолодности цвета по степени удаления от зрителя

Владение живописной техникой: использованы сочетания живописных приемов и техник, адекватных используемому материалу: «лессировка», «алла прима», «посырому», «тонкий слой», «пастозное письмо» и т.д.; повторные записи лессировки создают ощущение формы и сохраняют красочность живописного слоя; использованы живописные мазки; в теневых частях использованы мягкие переходы цветов, нанесенных тонким слоем; наблюдается целостное восприятие живописного портрета.

Оценка «хорошо» выставляется студенту, если практическая работа соответствует следующим показателям:

Композиционное решение: цветовое равновесие в живописном портрете по яркости, насыщенности, светлоте не совсем соответствует цветовому решению в натуре; гармонично найдены пропорции изображения и поля листа; найдено пропорциональное соответствие расположения деталей портретируемого; все второстепенные предметы в композиционном портрете располагаются с учетом «тяготения» к главному: линейного, пластического, тонального и цветового, внутреннего.

Соблюдение пропорциональных цветовых отношений: цвет в живописном портрете соответствует теплохолодности к цвету окружения, однако, тоновые и цветовые отношения взяты не совсем точно; цвет отдельных деталей портрета пропорционально не соответствует общему цветовому решению; наблюдается неточное соотношение цветового решения внутри частей деталей портрета.

Передача объема портретируемого цветом: переходы от света к тени выражены активно и вызывают ощущение дробности изображенных деталей в портрете; наблюдается сочетание холодного и теплого цветов, но их распределение слабо передают эффект освещенности в объектах живописного изображения; недостаточно выражена светотень.

Живописно-пространственное решение: в живописном портрете намечено пространство с помощью использования правила световоздушной перспективы: наблюдается пространственное изменение теплого и холодного цвета по степени удаления от зрителя, однако, не совсем верно построена цветовая перспектива; контрасты цвета и тона использованы грамотно.

Владение живописной техникой: использованы сочетания живописных приемов и техник, адекватных используемому материалу: «лессировка», «алла прима», «по-сырому», «тонкий слой», «пастозное письмо» и т.д.; использованы цвета частей и деталей соответствующие наблюдаемым в натурной постановке; использованы повторные прозрачные лессировки, которые не всегда создают ощущение формы и не сохраняют ощущение чистоты цвета в живописном изображении; использованы цветовые контрасты.

Оценка **«удовлетворительно»** выставляется студенту, если практическая работа соответствует следующим показателям:

Композиционное решение: нет равновесия в использовании цветовых пятен: яркие цвета сгруппированы в одном-двух местах живописного изображения; изображение сдвинуто в сторону или вниз; намечено преобладание одного цвета по всему полю картинной плоскости; изображение размещено не пропорционально размеру листа: слишком близко или далеко от края листа.

Соблюдение пропорциональных цветовых отношений: цвет отдельных деталей портрета пропорционально не соответствует общему цветовому решению; цветовые отношения в изображении не соответствуют действительным соотношениям цвета в натуре; цвет живописного портрета по теплохолодности не совсем пропорционально найден к цвету окружения; цвет отдельных деталей портрета пропорционально не соответствует общему цветовому решению; имеются неточности в передаче пропорций каждой детали.

Передача объема портретируемого цветом: объем в портрете не передается; сочетания теплого и холодного цветов хаотичны; светотень в живописном изображении не передается; объем в деталях портрета в некоторых местах намечен тоновыми сочетаниями; объем не лепится живописным мазком; не решается изменение цвета и тона в соответствие с освещением; переходы от света к тени выражены слабо.

Живописно-пространственное решение: в живописном портрете не выявлено пространство; по цвету и тону части и детали портрета равноценны и однообразны; контрасты цвета и тона использованы неуместно: наблюдается эффект приближения фона и удаления портретного изображения.

Владение живописной техникой: не использованы сочетания живописных приемов и техник, адекватных используемому материалу: «лессировка», «алла прима», «по-сырому», «тонкий слой», «пастозное письмо» и т.д.; не достаточно использованы цвета частей и деталей изображаемых объектов, соответствующие наблюдаемым в натурной постановке; не наблюдается прозрачность лессировок, которые создают ощущение

формы; недостаточно сохранено ощущение чистоты цвета в живописном изображении; наблюдается боязнь цвета.

Оценка **«неудовлетворительно»** выставляется студенту, если практическая работа соответствует следующим показателям:

Композиционное решение: изображение по размеру слишком маленькое или слишком большое; нет равновесия в расположении живописного портрета и поля бумаги; нет равновесия в использовании цветowych пятен; размер изображения найден не пропорционально размеру листа: смещен вниз, вверх, влево или вправо; пустое пространство не задействовано в изображении.

Соблюдение пропорциональных цветowych отношений: пропорции использованных в изображении цветов не определены по теплостудности, по яркости, по насыщенности; в целом цветowych отношения в живописном портрете не соответствуют действительным соотношениям цвета в натуре.

Передача объема портретируемого цветом: объем живописного портрета не передается; изображение выглядит раскрашенным: цвета либо слишком яркие, «открытые», либо слишком сложные и «грязные» без тоновых изменений; нет сочетания теплого и холодного цветов; цвет живописного портрета локален, без видимых переходов светотени.

Живописно-пространственное решение: в портрете не соблюдены правила воздушной перспективы: нет изменения тона и цвета по степени удаления или приближения, цвет набран однородный без живописных переходов; в работе не используются тоновые контрасты для выражения пространства, в результате чего в живописном изображении отсутствует ощущение пространства, портрет «врезан» в фон.

Владение живописной техникой: не использованы сочетания живописных приемов и техник, адекватных используемому материалу: «лессировка», «алла прима», «по-сырому», «тонкий слой», «пастозное письмо» и т.д.; не использованы цвета частей и деталей изображаемых объектов, соответствующие наблюдаемому в натурной постановке; не наблюдается прозрачность лессировок, которые создают ощущение формы; не сохранено ощущение чистоты цвета в живописном изображении; наблюдается перегрузка живописного изображения красками; не сохранено ощущение чистоты цвета.

7.2.4. Балльно-рейтинговая система оценки знаний бакалавров

Согласно Положению о балльно-рейтинговой системе оценки знаний магистров баллы выставляются в соответствующих графах журнала (см. «Журнал учета балльно-рейтинговых показателей студенческой группы») в следующем порядке:

«Посещение» - 2 балла за присутствие на занятии без замечаний со стороны преподавателя; 1 балл за опоздание или иное незначительное нарушение дисциплины; 0 баллов за пропуск одного занятия (вне зависимости от уважительности пропуска) или опоздание более чем на 15 минут или иное нарушение дисциплины.

«Активность» - от 0 до 5 баллов выставляется преподавателем за демонстрацию студентом знаний во время занятия письменно или устно, за подготовку домашнего задания, участие в дискуссии на заданную тему и т.д., то есть за работу на занятии. При этом преподаватель должен опросить не менее 25% из числа студентов, присутствующих на практическом занятии.

«Контрольная работа» или «тестирование» - от 0 до 5 баллов выставляется преподавателем по результатам контрольной работы или тестирования группы, проведенных во внеаудиторное время. Предполагается, что преподаватель по согласованию с деканатом проводит подобные мероприятия по выявлению остаточных знаний студентов не реже одного раза на каждые 36 часов аудиторного времени.

«Отработка» - от 0 до 2 баллов выставляется за отработку каждого пропущенного лекционного занятия и от 0 до 4 баллов может быть поставлено преподавателем за отработку студентом пропуска одного практического занятия или практикума. За один раз можно отработать не более шести пропусков (т.е., студенту выставляется не более 18 баллов, если все пропущенные шесть занятий являлись практическими) вне зависимости от уважительности пропусков занятий.

«Пропуски в часах всего» - количество пропущенных занятий за отчетный период умножается на два (1 занятие=2 часам) (заполняется делопроизводителем деканата).

«Пропуски по неуважительной причине» - графа заполняется делопроизводителем деканата.

«Попуски по уважительной причине» - графа заполняется делопроизводителем деканата.

«Корректировка баллов за пропуски» - графа заполняется делопроизводителем деканата.

«Итого баллов за отчетный период» - сумма всех выставленных баллов за данный период (графа заполняется делопроизводителем деканата).

Таблица перевода балльно-рейтинговых показателей в отметки традиционной системы оценивания

Соотношение часов лекционных и практических занятий	0/2	1/3	1/2	2/3	1/1	3/2	2/1	3/1	2/0	Соответствие отметки коэффициенту
Коэффициент соответствия балльных показателей традиционной отметке	1,5	1,1	1,1	1,1	1,1	1,1	1,1	1,1	1,1	«зачтено»
	1	1	1	1	1	1	1	1	1	«удовлетворительно»
	2	1,75	1,65	1,6	1,5	1,4	1,35	1,25	-	«хорошо»
	3	2,5	2,3	2,2	2	1,8	1,7	1,5	-	«отлично»

Необходимое количество баллов для выставления отметок («зачтено», «удовлетворительно», «хорошо», «отлично») определяется произведением реально проведенных аудиторных часов (n) за отчетный период на коэффициент соответствия в зависимости от соотношения часов лекционных и практических занятий согласно приведенной таблице.

«Журнал учета балльно-рейтинговых показателей студенческой группы» заполняется преподавателем на каждом занятии.

В случае болезни или другой уважительной причины отсутствия студента на занятиях, ему предоставляется право отработать занятия по индивидуальному графику.

Студенту, набравшему количество баллов менее определенного порогового уровня, выставляется оценка "неудовлетворительно" или "не зачтено". Порядок ликвидации задолженностей и прохождения дальнейшего обучения регулируется на основе действующего законодательства РФ и локальных актов КЧГУ.

Текущий контроль по лекционному материалу проводит лектор, по практическим занятиям – преподаватель, проводивший эти занятия. Контроль может проводиться и совместно.

8. Перечень основной и дополнительной учебной литературы, необходимой для освоения дисциплины (модуля)

8.1. Основная литература

1. Киплик Д.И. Техника живописи М.: В. Шевчук, 2011.
2. Прокофьев Н.И. Живопись. Техника живописи и технология живописных материалов: учебное пособие для студентов Вузов. - М.: Гуманитарно-издательский центр Владос, 2013.
3. Шашков Ю.П. Живопись и ее средства: Учебное пособие для вузов. - М.: Академический проект, 2010
4. **Лукина, И. К.** Рисунок и живопись: учебное пособие / И.К. Лукина, Е.Л. Кузьменко. - Воронеж: ВГЛУ им. Г.Ф. Морозова, 2013. - 76 с.- URL: <http://znanium.com/catalog/product/858315>.
5. **Штаничева, Н.С.** Живопись: учебное пособие / Н.С. Штаничева.- Москва: Академический Проект, 2009.- 270 с.:ил.- URL: http://old.rusneb.ru/catalog/000199_000009_006774661/

8.2. Дополнительная литература

1. Алиева Н.З. Физика цвета и психология зрительного восприятия: Учебное пособие. - М.: Издательский центр «Академия», 2008
2. Бесчастнов Н.П., Кулаков В.Я. и др. Живопись: учебное пособие для студ. высш. учеб. Заведений. - М.: Владос., 2007
3. Визер В.В. Система цвета в живописи. - М., 2003.
4. Денисенко В.И., Гордиенко А.В. Основы цветоведения. - Краснодар: КубГУ, 2005.
5. Кирцер Ю.М. Рисунок и живопись: Учебное пособие. - М., 2000.
6. Коваленко В.И. Композиция: Учебное пособие. - Минск: Белорусь, 2014
7. Маслов Н.Я. Пленэр. Практика по изобразительному искусству.- М., 1984.
8. Паранюшкин Р.В. Композиция: Учебное пособие для вузов. - М.: Феникс. 2002.
9. Паранюшкин Р.В., Хандова Г.Н. Цветоведение для художников: колористика. - Ростов н/Д: Феникс, 2007.
10. Шабанов Н.К., Шабанова О.П. и др. Художественно-педагогический словарь. - М.: Академический Проект Трикста, 2005
11. Унковский А.А. Цвет в живописи. - М.: Просвещение, 1983.
12. Шашков Ю.П. Живопись и ее средства: Учебное пособие для вузов М.: Академический проект, 2010.
13. Штаничева Н.С., Денисенко В.И. Живопись: Учебное пособие для вузов М.: Академический проект, 2009.
14. Алексеев С.С. *О колорите*. <http://polygraphizm.com/literatura>.
15. Зайцев А.С. *Наука о цвете и живопись* http://hudozhnikam.ru/nauka_o_cvete_download.html.
16. Волков Н.Н. *Цвет в живописи*. http://hudozhnikam.ru/cvet_v_zhivopisi_download.html.
17. Даниэль С.М. *Искусство видеть*. <http://polygraphizm.com/literatura>.

9. Методические указания для обучающихся по освоению дисциплины (модуля)

вид учебных занятий	Организация деятельности студента
Лекция	Написание конспекта лекций: краткое, схематичное, последовательное фиксирование основных положений, выводов, формулировок, обобщений; выделение ключевых слов, терминов. Проверка терминов, понятий с помощью энциклопедий, словарей, справочников с выписыванием толкований в тетрадь. Обозначение вопросы, терминов, материала, вызывающего трудности. Если самостоятельно не удастся разобраться в материале, необходимо сформулировать вопрос и задать преподавателю на консультации, на практическом занятии. Уделить внимание понятиям и терминам каждой темы.
Практические занятия	Конспектирование источников. Работа с конспектом лекций, подготовка ответов к контрольным вопросам, просмотр рекомендуемой литературы, работа с текстом. Прослушивание аудио- и видеозаписей по заданной теме, решение расчетно-графических заданий, решение задач по алгоритму, выполнение творческих заданий и др.
Контрольная работа/ Индивидуаль-ные задания	Знакомство с основной и дополнительной литературой, включая справочные издания, зарубежные источники, конспект основных положений, терминов, сведений, требующих для запоминания и являющихся основополагающими в этой теме. Составление аннотаций к прочитанным литературным источникам и др.
Реферат/ курсовая работа	<i>Реферат:</i> Поиск литературы и составление библиографии, использование от 3 до 5 научных работ, изложение мнения авторов и своего суждения по выбранному вопросу; изложение основных аспектов проблемы. Ознакомиться со структурой и оформлением реферата. <i>Курсовая работа:</i> изучение научной, учебной, нормативной и другой литературы. Отбор необходимого материала; формирование выводов и разработка конкретных рекомендаций по решению поставленной цели и задачи; проведение практических исследований по данной теме. Использование методических рекомендаций по выполнению и оформлению курсовых работ
Коллоквиум	Работа с конспектом лекций, подготовка ответов к контрольным вопросам и др.
Самостоятельная работа	Внеаудиторная самостоятельная работа выполняется по заданию преподавателя, но без его непосредственного участия. При предъявлении видов заданий на внеаудиторную самостоятельную работу преподаватель использует дифференцированный подход на индивидуальном уровне к магистрантам. Самостоятельная работа может осуществляться индивидуально по группам обучающихся в зависимости от цели, объема, конкретной тематики, уровня сложности, уровня умений обучающихся. Перед выполнением студентом внеаудиторной самостоятельной работы преподаватель проводит инструктаж по выполнению задания, который включает: цель задания, его содержание, сроки выполнения, ориентировочный объем работы, основные требования к результатам работы, критерии оценки. В процессе инструктажа преподаватель предупреждает о возможных типичных ошибках, встречающихся при выполнении задания. Самостоятельные творческие задания – одна из форм самостоятельной работы магистрантов, способствующая углублению знаний, выработке устойчивых навыков самостоятельной работы. Творческое задание – задание, которое содержит больший или меньший элемент неизвестности и имеет, как правило, несколько подходов. В качестве главных признаков творческих работ выделяют: высокую степень самостоятельности; полное представление о диапазоне возможных принципов декоративных и реалистичных решений; значение элементов композиционного творчества; разработку активных по своему строю колористических систем, в которых используются сильные цветовые и цветотональные контрасты; построение колорита по определенной заданной гамме цветов; грамотное выявление общего освещения. В качестве форм и методов контроля внеаудиторной самостоятельной работы студентов используется кафедральный просмотр.
Подготовка к экзамену (зачету)	При подготовке к экзамену (зачету) необходимо ориентироваться на конспекты лекций, рекомендуемую литературу и др.

10. требования к условиям реализации рабочей программы дисциплины (модуля)

10.1. Общесистемные требования

Электронная информационно-образовательная среда ФГБОУ ВО «КЧГУ»

<http://kchgu.ru> - адрес официального сайта университета

<https://do.kchgu.ru> - электронная информационно-образовательная среда КЧГУ

Электронно-библиотечные системы (электронные библиотеки)

Учебный год	Наименование документа с указанием реквизитов	Срок действия документа
2022-2023 учебный год	ЭБС ООО «Знаниум» договор № 179 от 25 марта 2022г.	с 30.03.2022 г по 30.03.2023 г.
2023-2024 учебный год	ЭБС ООО «Знаниум» договор № 915 от 12.05.2023	12.05.2023 по 15.05.24
2020 / 2021 учебный год	Электронно-библиотечная система «Лань». Договор № СЭБ НВ-294 от 1 декабря 2020 года.	Бессрочный
2023 /2024 учебный год	Электронная библиотека КЧГУ (Э.Б.).Положение об ЭБ утверждено Ученым советом от 30.09.2015г. Протокол № 1). Электронный адрес: https://kchgu.ru/biblioteka - kchgu/	Бессрочный
2023 / 2024 Учебный год	Электронно-библиотечные системы: Научная электронная библиотека «ELIBRARY.RU» - https://www.elibrary.ru . Лицензионное соглашение №15646 от 01.08.2014г. Бесплатно. Национальная электронная библиотека (НЭБ) – https://rusneb.ru . Договор №101/НЭБ/1391 от 22.03.2016г. Бесплатно. Электронный ресурс «Polred.com Обзор СМИ» – https://polpred.com . Соглашение. Бесплатно.	Бессрочно

10.2. Материально-техническое и учебно-методическое обеспечение дисциплины

При необходимости для проведения занятий используется аудитория, оборудованная компьютером с доступом к сети Интернет с установленным на нем необходимым программным обеспечением и браузером, проектор (интерактивная доска) для демонстрации презентаций и мультимедийного материала.

В соответствии с содержанием практических (лабораторных) занятий при их проведении используется аудитория, рабочие места обучающихся в которой оснащены компьютерной техникой, имеют широкополосный доступ в сеть Интернет и программное обеспечение, соответствующее решаемым задачам.

1. Учебная аудитория №86 для проведения занятий практического, лабораторного и семинарского типа, курсового проектирования (выполнения курсовых работ), практической подготовки, групповых и индивидуальных консультаций, текущего контроля и промежуточной аттестации.

Специализированная мебель: стол преподавателя, стулья, мольберты, подиумы, натюрмортные столики. Наглядные пособия: студенческие работы, учебно-методические плакаты, постановочный материал.

Рабочие места для самостоятельной работы обучающихся оснащены компьютерной техникой с подключением к сети Интернет и обеспечены доступом в электронную информационно-образовательную среду университета.

10.3. Необходимый комплект лицензионного программного обеспечения

1. ABBY FineReader (лицензия №FCRP-1100-1002-3937), бессрочная.
2. Calculate Linux (внесён в ЕРПП Приказом Минкомсвязи №665 от 30.11.2018-2020), бессрочная.
3. GNU Image Manipulation Program (GIMP) (лицензия: №GNU GPLv3), бессрочная.
4. Google G Suite for Education (IC: 01i1p5u8), бессрочная.
5. Kaspersky Endpoint Security (лицензия №280E2102100934034202061), с 03.03.2021 по 04.03.2023 г.
6. KasperskyEndpointSecurity. Действует до 03.03.2025г. (Договор № 56/2023 от 25 января 2023г.)
7. Microsoft Office (лицензия №60127446), бессрочная.
8. Microsoft Windows (лицензия №60290784), бессрочная.

10.4. Современные профессиональные базы данных и информационные справочные системы

Современные профессиональные базы данных

1. Федеральный портал «Российское образование»- <https://edu.ru/documents/>
2. Единая коллекция цифровых образовательных ресурсов (Единая коллекция ЦОР) – <http://school-collection.edu.ru/>
3. Базы данных Scopus издательства Elsevir
<http://www.scopus.com/search/form.uri?display=basic>.

Информационные справочные системы

7. Портал Федеральных государственных образовательных стандартов высшего образования - <http://fgosvo.ru>.
8. Федеральный центр информационно-образовательных ресурсов (ФЦИОР) – <http://edu.ru>.
9. Единая коллекция цифровых образовательных ресурсов (Единая коллекция ЦОР) – <http://school-collection.edu.ru>.
10. Информационная система «Единое окно доступа к образовательным ресурсам» (ИС «Единое окно») – <http://window/edu.ru>.
11. Информационная система «Информио».

11. Особенности реализации дисциплины для инвалидов и лиц с ограниченными возможностями здоровья

В группах, в состав которых входят студенты с ОВЗ, в процессе проведения учебных занятий создается гибкая, вариативная организационно-методическая система обучения, адекватная образовательным потребностям данной категории обучающихся, которая позволяет не только обеспечить преемственность систем общего (инклюзивного) и высшего образования, но и будет способствовать формированию у них компетенций,

предусмотренных ФГОС ВО, ускорит темпы профессионального становления, а также будет способствовать их социальной адаптации.

В процессе преподавания учебной дисциплины создается на каждом занятии толерантная социокультурная среда, необходимая для формирования у всех обучающихся гражданской, правовой и профессиональной позиции соучастия, готовности к полноценному общению, сотрудничеству, способности толерантно воспринимать социальные, личностные и культурные различия, в том числе и характерные для обучающихся с ОВЗ.

Посредством совместной, индивидуальной и групповой работы формируется у всех обучающихся активная жизненная позиция и развитие способности жить в мире разных людей и идей, а также обеспечивается соблюдение обучающимися их прав и свобод и признание права другого человека, в том числе и обучающихся с ОВЗ на такие же права.

В процессе овладения обучающимися с ОВЗ компетенциями, предусмотренными рабочей программой дисциплины преподаватель руководствуется следующими принципами построения инклюзивного образовательного пространства:

– **Принцип индивидуального подхода**, предполагающий выбор форм, технологий, методов и средств обучения и воспитания с учетом индивидуальных образовательных потребностей каждого из обучающихся с ОВЗ, учитывающими различные стартовые возможности данной категории обучающихся (структуру, тяжесть, сложность дефектов развития).

– **Принцип вариативной развивающей среды**, который предполагает наличие в процессе проведения учебных занятий и самостоятельной работы обучающихся необходимых развивающих и дидактических пособий, средств обучения, а также организацию безбарьерной среды, с учетом структуры нарушения в развитии (нарушения опорно-двигательного аппарата, зрения, слуха и др.).

– **Принцип вариативной методической базы**, предполагающий возможность и способность использования преподавателем в процессе овладения обучающимися с ОВЗ данной учебной дисциплиной, технологий, методов и средств работы из смежных областей, применение методик и приемов тифло-, сурдо-, логопедии.

– **Принцип самостоятельной активности обучающихся с ОВЗ**, предполагающий обеспечение самостоятельной познавательной активности данной категории обучающихся посредством дополнения раздела РПД «Перечень учебно-методического обеспечения для самостоятельной работы обучающихся по дисциплине» заданиями, учитывающими различные стартовые возможности данной категории обучающихся (структуру, тяжесть, сложность дефектов развития).

В группах, в состав которых входят обучающиеся с ОВЗ, в процессе проведения учебных занятий осуществляется учет наиболее типичных проявлений психоэмоционального развития, поведенческих особенностей, свойственных обучающимся с ОВЗ: повышенной утомляемости, инертности эмоциональных реакций, нарушений психомоторной сферы, недостаточное развитие вербальных и невербальных форм коммуникации. В отдельных случаях учитывается их склонность к перепадам настроения, аффективность поведения, повышенный уровень тревожности, склонность к проявлениям агрессии, негативизма.

В группах, в состав которых входят обучающиеся с ОВЗ, в процессе учебных занятий используются технологии, направленные на диагностику уровня и темпов профессионального становления обучающихся с ОВЗ, а также технологии мониторинга степени успешности формирования у них компетенций, предусмотренных ФГОС ВО при изучении данной учебной дисциплины, используя с этой целью специальные оценочные материалы и формы проведения промежуточной и итоговой аттестации, специальные технические средства, предоставляя обучающимся с ОВЗ дополнительное время для подготовки ответов, привлекая тьюторов).

Материально-техническая база для реализации программы:

1. Мультимедийные средства:

– интерактивные доски «Smart Board», «Toshiba»;

- экраны проекционные на штативе 280*120;
 - мультимедиа-проекторы Epson, Benq, Mitsubishi, Aser;
2. Презентационное оборудование:
- радиосистемы AKG, Shure, Quik;
 - видеоконфренсы Microsoft, Logitech;
 - микрофоны беспроводные;
 - класс компьютерный мультимедийный на 21 мест;
 - ноутбуки Aser, Toshiba, Asus, HP;

Наличие компьютерной техники и специального программного обеспечения: имеются рабочие места, оборудованные рельефно-точечными клавиатурами (шрифт Брайля), программное обеспечение NVDA с функцией синтезатора речи, видеоувеличителем, клавиатурой для лиц с ДЦП, роллером Распределение специализированного оборудования.

12. Лист регистрации изменений

В рабочей программе внесены следующие изменения:

Изменение	Дата и номер протокола ученого совета Университета, на котором были утверждены изменения	Дата введения изменений